



**B.04c**

**DODATOK č.2 K SVETELNOTECHNICKÉMU POSUDKU**

**č. 21001**

Za účelom posúdenia plánovanej stavby "Bytový dom Terchovská" na denné osvetlenie a preslnenie navrhovanej stavby.

NÁZOV STAVBY:

Bytový dom Terchovská

MIESTO STAVBY:

JBA-m.č. Ružinov,17007/47 ,17007/46,17014/2, 17016/1

INVESTOR:

Hlavné mesto Slovenskej republiky Bratislava

ZHOTOVITEĽ:

Anua s.r.o., Klincová 35, 821 08 Bratislava, Ičo: 46 838 201, Dič : 2023620764  
Tel: 0948158019, [www.svetloposudok.sk](http://www.svetloposudok.sk), e-mail: svetlo.posudok@gmail.com

DÁTUM:

14.11.2023

## Obsah :

<b>1</b>	<b>ÚVOD.....</b>	<b>1</b>
<b>2</b>	<b>CIEĽ POSUDKU.....</b>	<b>1</b>
2.1	ZÁKLADNÉ IDENTIFIKAČNÉ ÚDAJE O ÚLOHE.....	1
<b>3</b>	<b>POSÚDENIE NAVRHOVANÝCH ZMIEN.....</b>	<b>2</b>
3.1	POSÚDENIE ÚPRAV MIESTNOSTI A1.1.3.5 .....	4
3.2	POSÚDENIE ÚPRAV MIESTNOSTI A1.1.1.3 .....	5
3.3	POSÚDENIE ÚPRAV MIESTNOSTI A2.1.4.5 .....	6
3.4	POSÚDENIE ÚPRAV MIESTNOSTI A2.1.5.3 .....	7
3.5	POSÚDENIE ÚPRAV MIESTNOSTI B3.1.3.3 , B3.1.4.3 A BALKÓN B3.2.4.3.....	8
3.6	POSÚDENIE ÚPRAV MIESTNOSTI B2.1.2.5 A B2.1.2.4.....	9
3.7	POSÚDENIE ÚPRAV MIESTNOSTI B1.1.4.3.....	10
3.8	POSÚDENIE ÚPRAV MIESTNOSTI A2.2.2.5 A A2.2.3.4 .....	11
3.9	POSÚDENIE ÚPRAV MIESTNOSTI B2.2.2.4.....	12
3.10	PREDBEŽNÉ VYJADRENIE K MOŽNOSTI DOPLNENIA NOSNÉHO TRÁMU POD PAVLAČOU OBJEKTU A.....	13
<b>4</b>	<b>ZÁVER.....</b>	<b>14</b>
4.1	VPLYV STAVBY NA OKOLITÚ ZÁSTAVBU.....	14
4.2	NAVRHOVANÁ STAVBA .....	14

## 1 Úvod

Dodatok k odbornému posúdeniu je vypracovaný na základe žiadosti objednávateľa za účelom posúdenia navrhovaných úprav stavby Bytový dom Terchovská- JBA-m.č. Ružinov,17007/47 ,17007/46,17014/2, 17016/1 z hľadiska svetlotechniky. V zmysle uvedených platných predpisov je potrebné vyjadriť sa k svetlo-technickým pomerom navrhovaných priestorov s dlhodobým pobytom osôb v posudzovanej budove či budú vyhovujúce aj po realizácii úprav z hľadiska svetlotechniky. Posudzované zmeny sa týkajú návrhu zmeny typu zasklenia a príslušnou úpravou rozmerov okien, úpravy konštrukcie balkóna a možnosti realizácie prekladu na pavlači.

## 2 Cieľ posudku

V posudku je nevyhnutné vyjadriť sa k nasledovným otázkam:

- Či z hľadiska času preslnenia budú obytné miestnosti vyhovujúce aj po realizácii navrhovaných úprav.
- Či z hľadiska množstva denného osvetlenia budú posudzované miestnosti vyhovujúce aj po realizácii navrhovaných úprav

Preslnenie bytov sa v posudku hodnotí podľa požiadaviek [4] STN 73 4301 a denné osvetlenie vnútorných priestorov s dlhodobým pobytom ľudí sa hodnotí podľa [1] STN 73 0580-1.

- Tento odborný posudok sa nevyjadruje k žiadnym iným technickým a právnym požiadavkám na výstavbu.

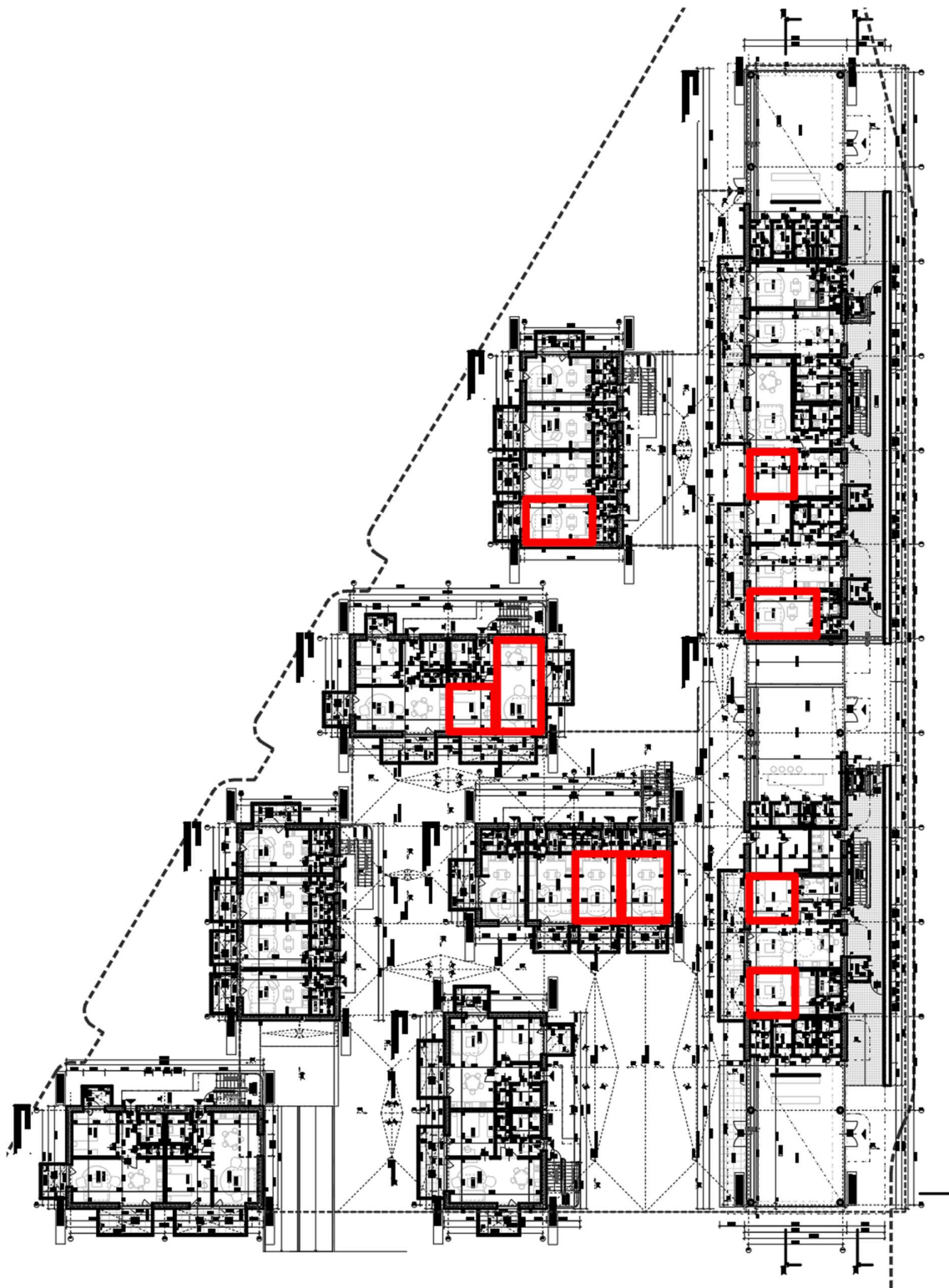
### 2.1 Základné identifikačné údaje o úlohe

Investor: Hlavné mesto Slovenskej republiky Bratislava

Dodávateľ: Anua s.r.o., Klincová 35, 821 08 Bratislava, Ičo: 46 838 201, Dič : 2023620764

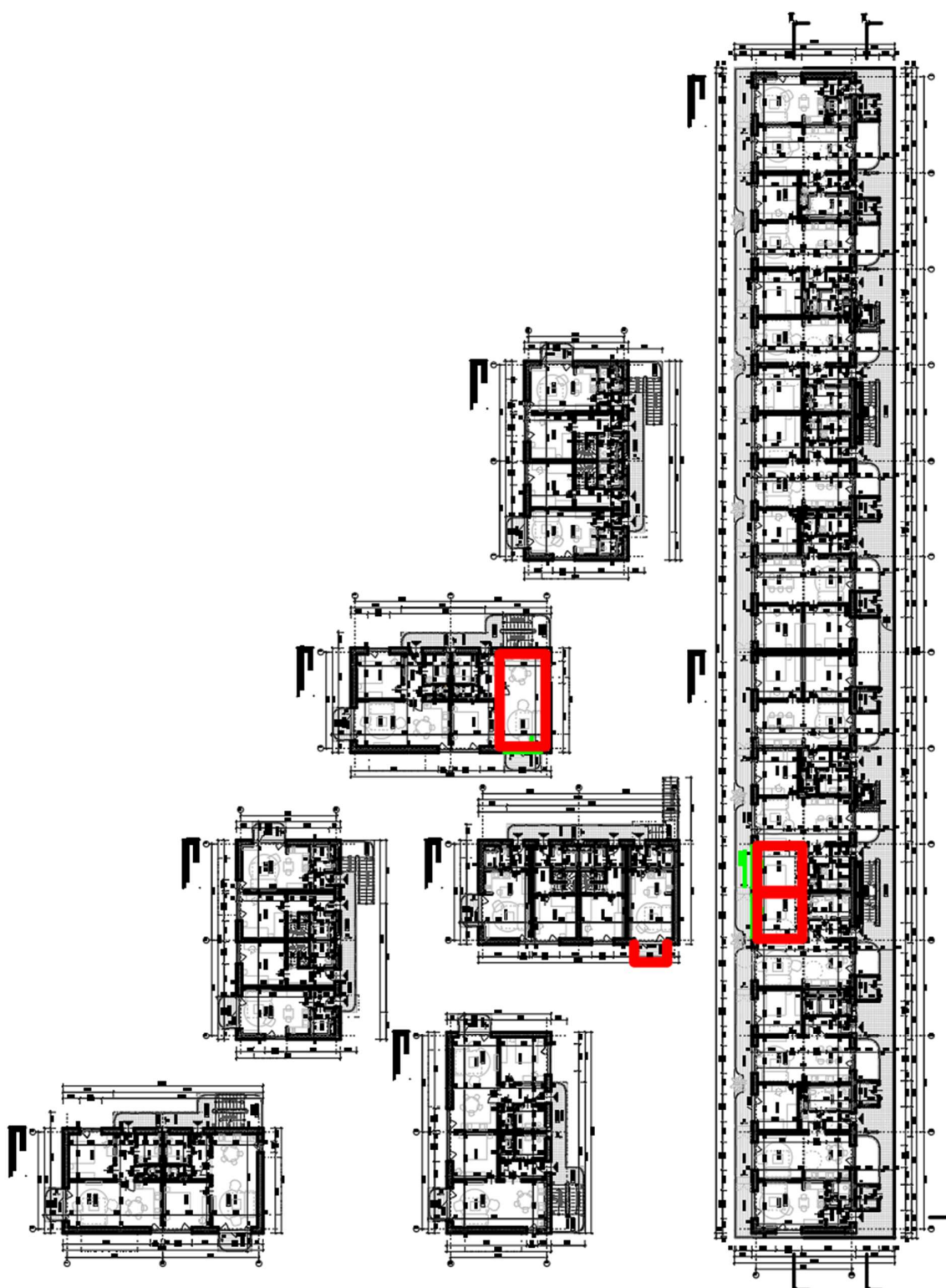
Spracoval: Ing. Milan Olšavský

### 3 Posúdenie navrhovaných zmien



- Obr 1. Pôdorysná schéma 1.NP s vyznačenými posudzovanými miestnosťami

Úprava rozmerov okien a typu zasklenia : A1.1.3.5, A1.1.1.3, A2.1.4.5, A2.1.5.3, B3.1.4.3, B3.1.3.3, B2.1.2.5, B2.1.2.4, B1.1.4.3

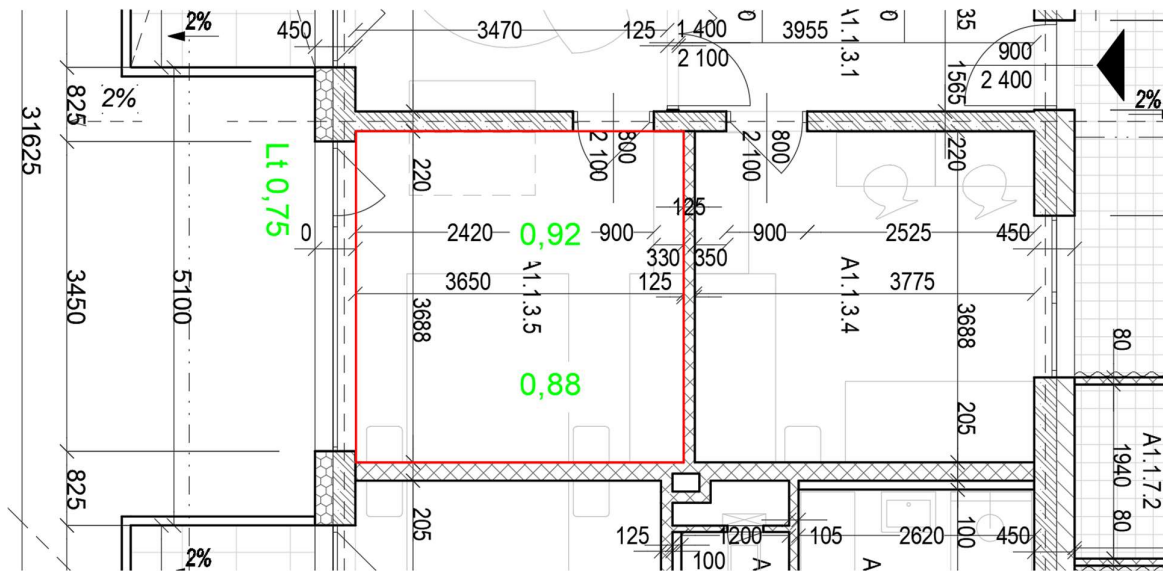


▪ Obr 2. Pôdorysná schéma 2.NP s vyznačenými posudzovanými miestnosťami

Úprava rozmerov okien a typu zasklenia : A2.2.2.5, A2.2.3.4, B2.2.2.4

Úprava rozmerov balónu : B3.2.4.3

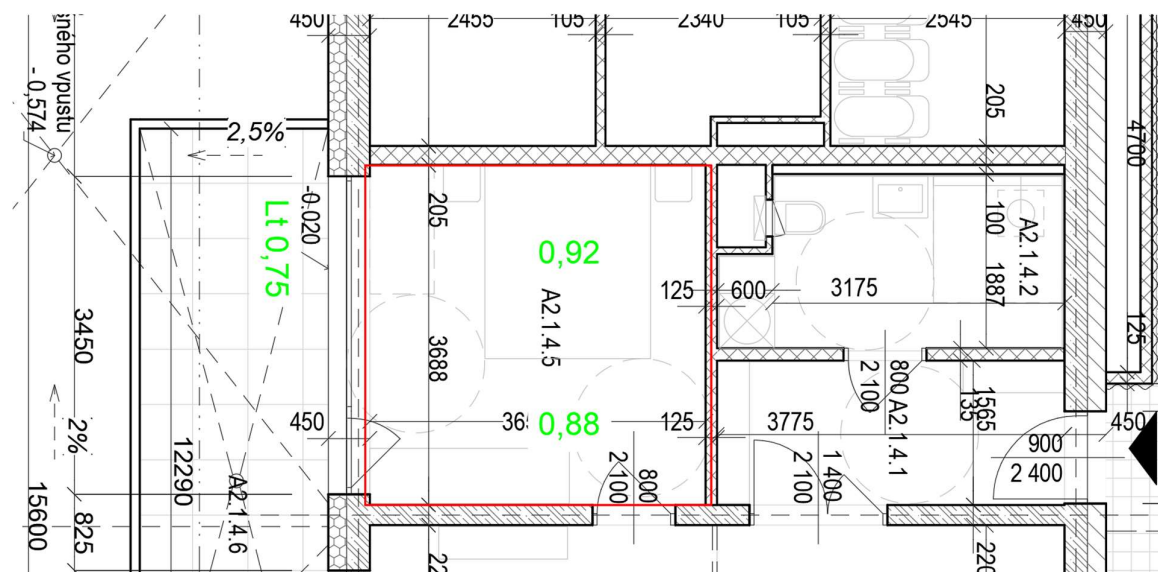
### 3.1 Posúdenie úprav miestnosti A1.1.3.5



- Úprava činiteľa prestupu svetla zasklenia + rozšírenie okna
- **Preslnenie** – úprava nemá vplyv na preslnenie miestnosti
- **Denné osvetlenie** - Minimálna hodnota v dvoch kontrolných bodoch v polovici hĺbky miestnosti, vzdialených 1 m od vnútorných povrchov bočných stien v polovici hĺbky miestnosti, sú hodnoty č.d.o. viac ako 0,75% a priemerná hodnota č.d.o. z oboch týchto bodov je viac ako 0,9%. Denné osvetlenie posudzovanej obytnej miestnosti je v súlade s požiadavkami STN 73 0580-2.

- 5

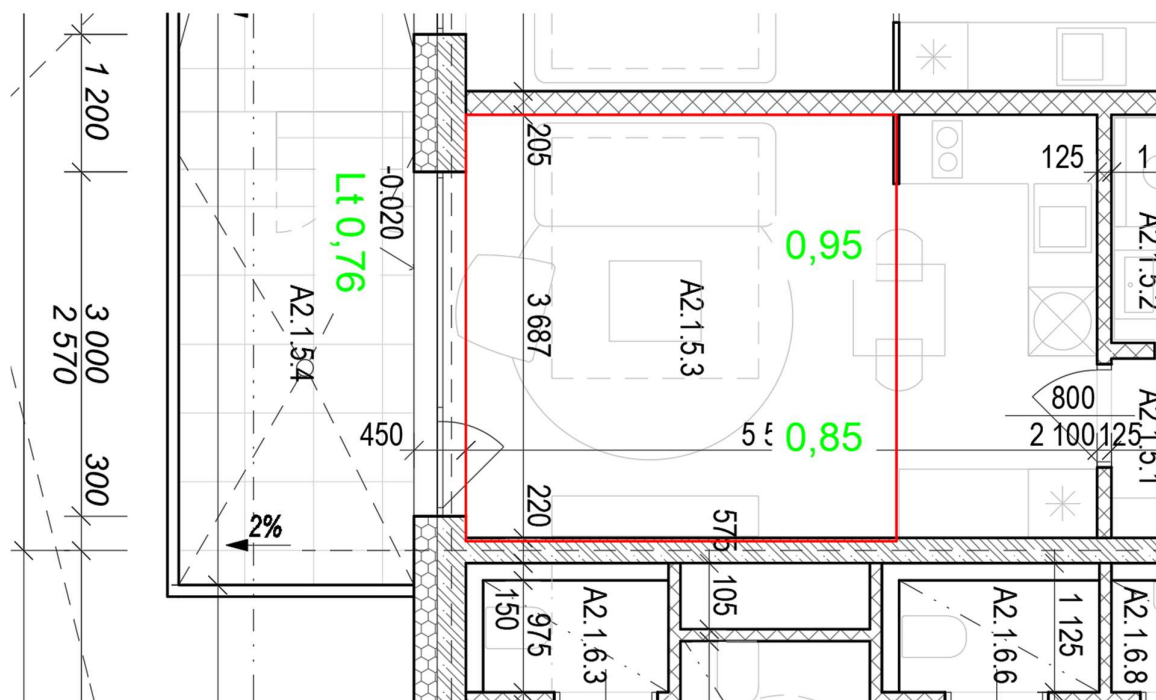
### 3.3 Posúdenie úprav miestnosti A2.1.4.5



- Úprava činiteľa prestupu svetla zasklenia + rozšírenie okna
- **Preslnenie** – úprava nemá vplyv na preslnenie miestnosti
- **Denné osvetlenie** - Minimálna hodnota v dvoch kontrolných bodoch v polovici hĺbky miestnosti, vzdialených 1 m od vnútorných povrchov bočných stien v polovici hĺbky miestnosti, sú hodnoty č.d.o. viac ako 0,75% a priemerná hodnota č.d.o. z oboch týchto bodov je viac ako 0,9%. Denné osvetlenie posudzovanej obytnej miestnosti je v súlade s požiadavkami STN 73 0580-2.

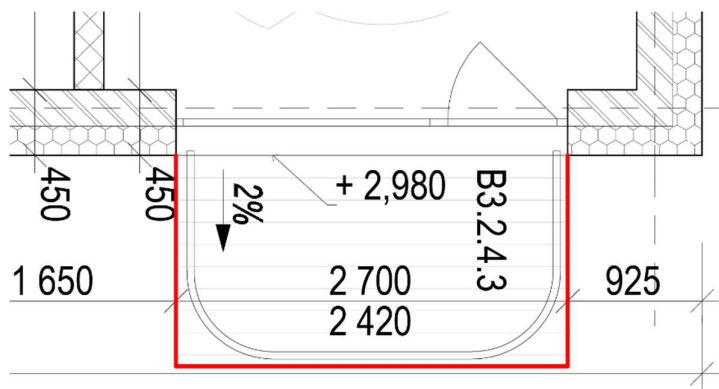
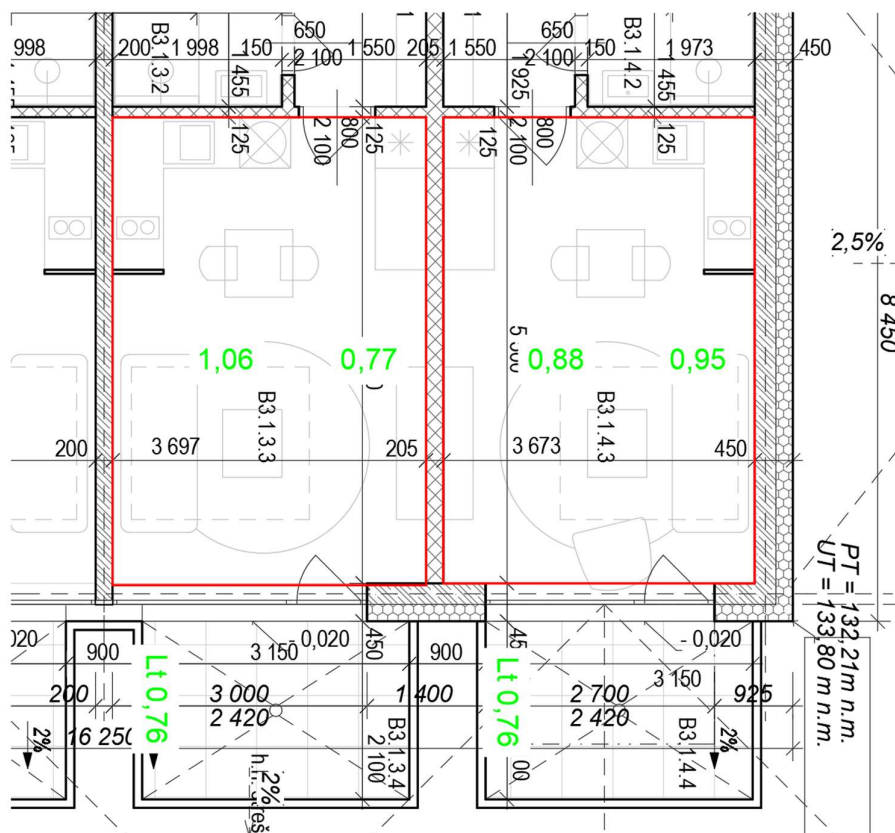


### 3.4 Posúdenie úprav miestnosti A2.1.5.3



- Úprava činiteľa prestupu svetla zasklenia + rozšírenie okna
- **Preslnenie** – úprava nemá vplyv na preslnenie miestnosti
- **Denné osvetlenie** - Minimálna hodnota v dvoch kontrolných bodoch v polovici hĺbky miestnosti, vzdialených 1 m od vnútorných povrchov bočných stien v polovici hĺbky miestnosti, sú hodnoty č.d.o. viac ako 0,75% a priemerná hodnota č.d.o. z obidvoch týchto bodov je viac ako 0,9%. Denné osvetlenie posudzovanej obytnej miestnosti je v súlade s požiadavkami STN 73 0580-2.

### 3.5 Posúdenie úprav miestnosti B3.1.3.3 , B3.1.4.3 a Balkón B3.2.4.3



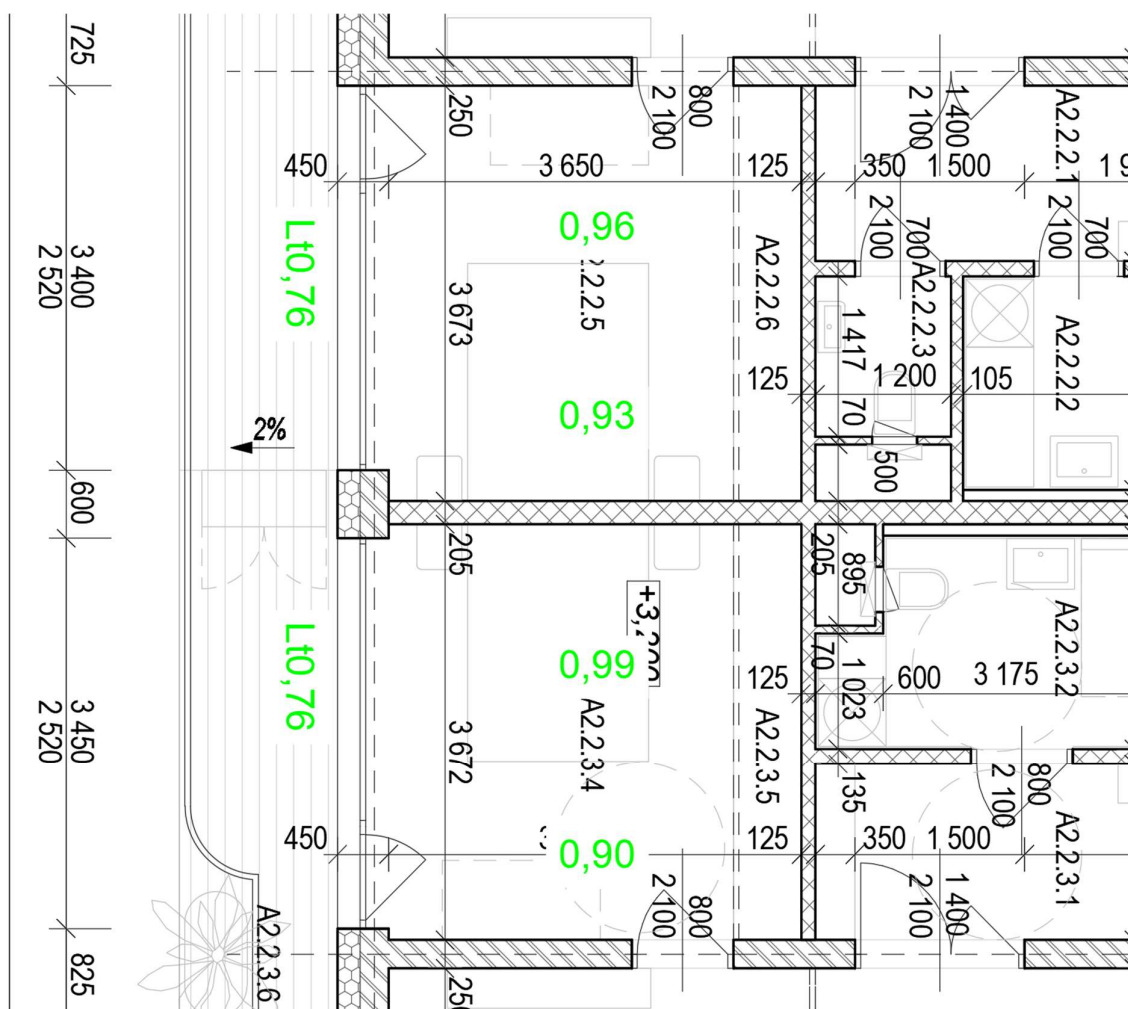
- Úprava činiteľa prestupu svetla zasklenia + rozšírenie okna
- Úprava rozmeru balkóna nad miestnosťou B3.1.4.3
- **Preslnenie** – úprava nemá vplyv na preslnenie miestnosti
- **Denné osvetlenie** - Minimálna hodnota v dvoch kontrolných bodoch v polovici hĺbky miestnosti, vzdialených 1 m od vnútorných povrchov bočných stien v polovici hĺbky miestnosti, sú hodnoty č.d.o. viac ako 0,75% a priemerná hodnota č.d.o. z oboch týchto bodov je viac ako 0,9%. Denné osvetlenie posudzovanej obytnej miestnosti je v súlade s požiadavkami STN 73 0580-2.

[illegible]

- 9

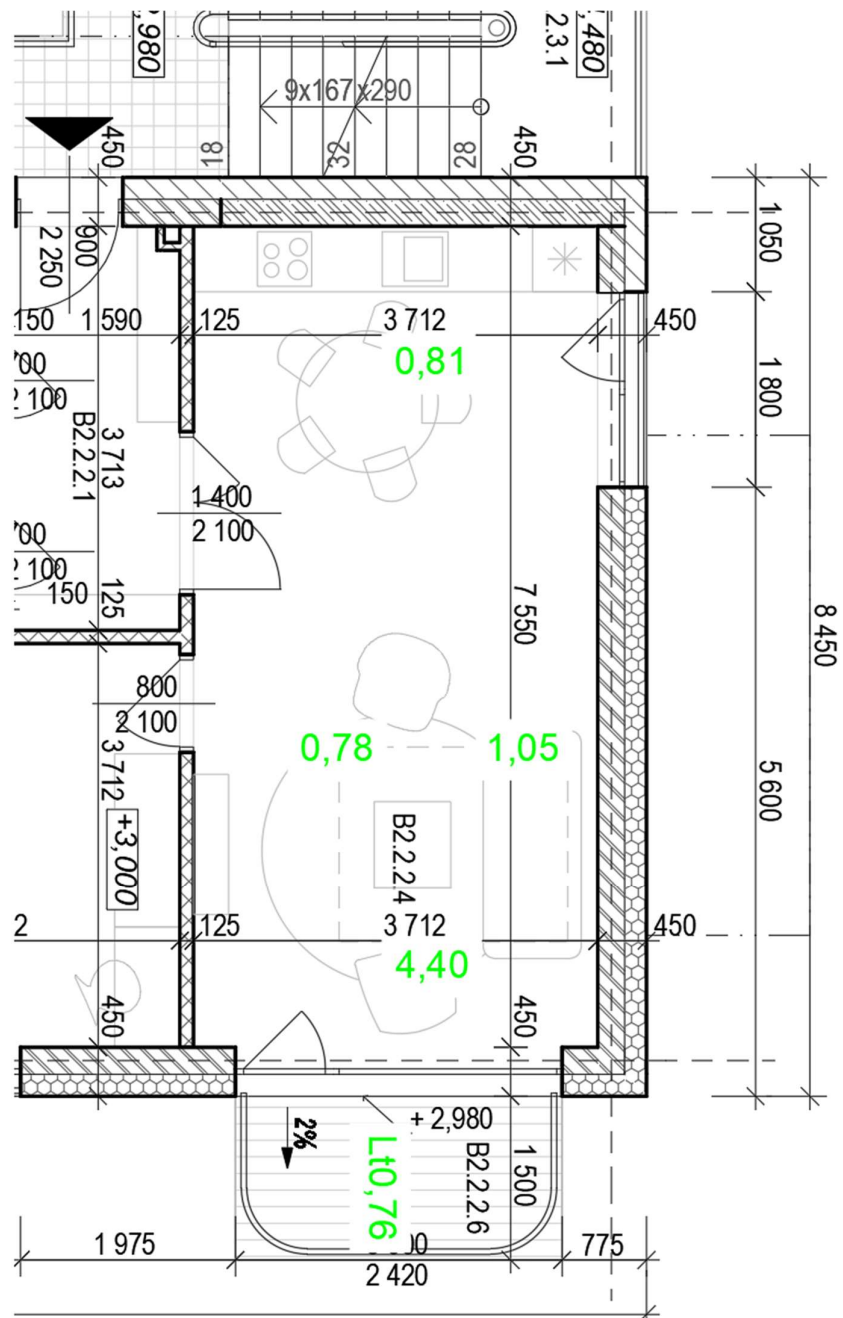


### 3.8 Posúdenie úprav miestnosti A2.2.2.5 a A2.2.3.4



- Úprava činiteľa prestupu svetla zasklenia + rozšírenie okna
- **Preslnenie** – úprava nemá vplyv na preslnenie miestnosti
- **Denné osvetlenie** - Minimálna hodnota v dvoch kontrolných bodoch v polovici hĺbky miestnosti, vzdialených 1 m od vnútorných povrchov bočných stien v polovici hĺbky miestnosti, sú hodnoty č.d.o. viac ako 0,75% a priemerná hodnota č.d.o. z oboch týchto bodov je viac ako 0,9%. Denné osvetlenie posudzovanej obytnej miestnosti je v súlade s požiadavkami STN 73 0580-2.

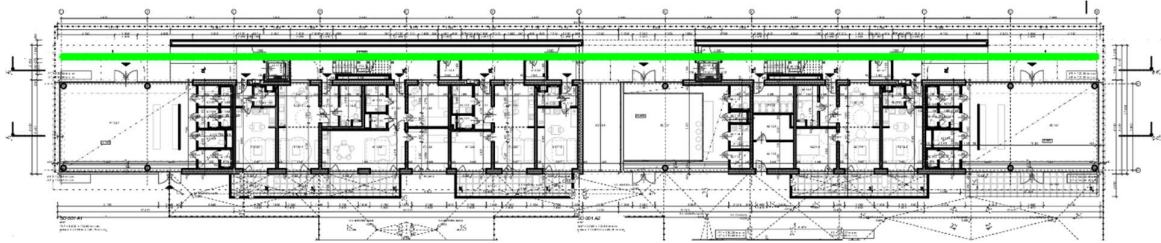
### 3.9 Posúdenie úprav miestnosti B2.2.2.4



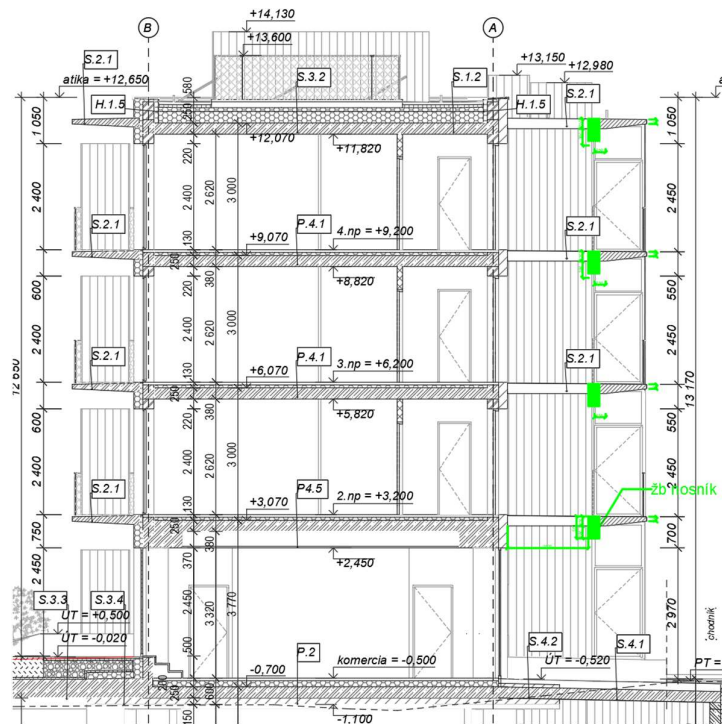
- Úprava činiteľa prestupu svetla zasklenia + rozšírenie okna
- **Preslnenie** – úprava nemá vplyv na preslnenie miestnosti
- **Denné osvetlenie** - Minimálna hodnota v dvoch kontrolných bodoch v polovici hĺbky miestnosti, vzdialených 1 m od vnútorných povrchov bočných stien v polovici hĺbky miestnosti, sú hodnoty č.d.o. viac ako 0,75% a priemerná hodnota č.d.o. z obidvoch týchto bodov je viac ako 0,9%. Denné osvetlenie posudzovanej obytnej miestnosti je v súlade s požiadavkami STN 73 0580-2.



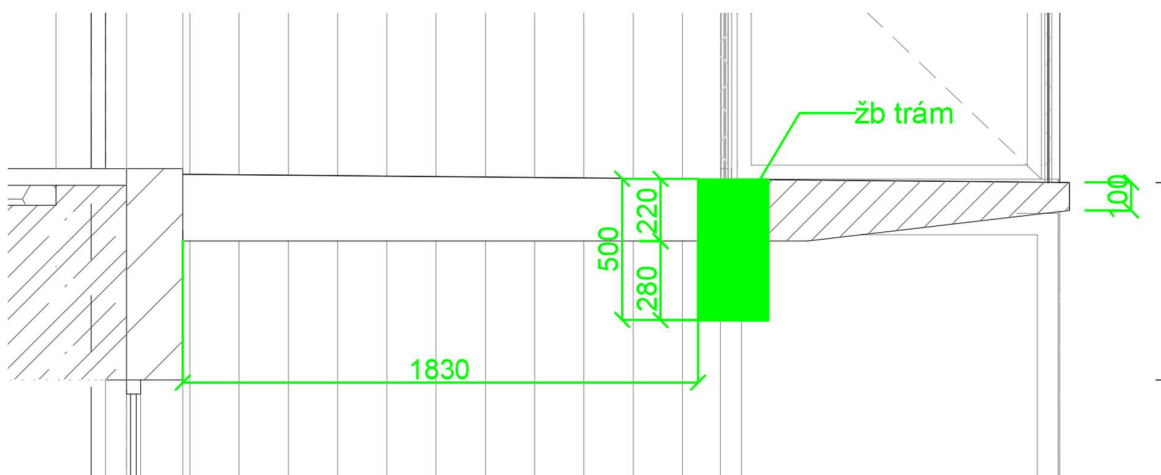
### 3.10 Predbežné vyjadrenie k možnosti doplnenia nosného trámu pod pavlačou objektu A



• Pôdorys



• Rez



• Detail

V prípade návrhu ŽB nosnej konštrukcie pod pavlačou objektu A s rozmermi a polohovým umiestnením podľa schémy vyššie budú dotknuté byty aj naďalej vyhovovať z hľadiska denného osvetlenia a preslnenia.

## **4 Záver**

### **4.1 Vplyv stavby na okolitú zástavbu**

Posudzované úpravy nemajú vplyv na okolitú zástavbu.

### **4.2 Navrhovaná stavba**

Všetky posudzované úpravy obytných miestností vyhovujú z hľadiska doby preslnenia v zmysle požiadaviek STN 73 4301:2021 Budovy na bývanie a zároveň aj z hľadiska denného osvetlenia budov v zmysle požiadaviek STN 73 0580: 2000, Denné osvetlenie budov.

Dátum : 14.11.2023



Vypracoval : Ing. Milan Olšavský